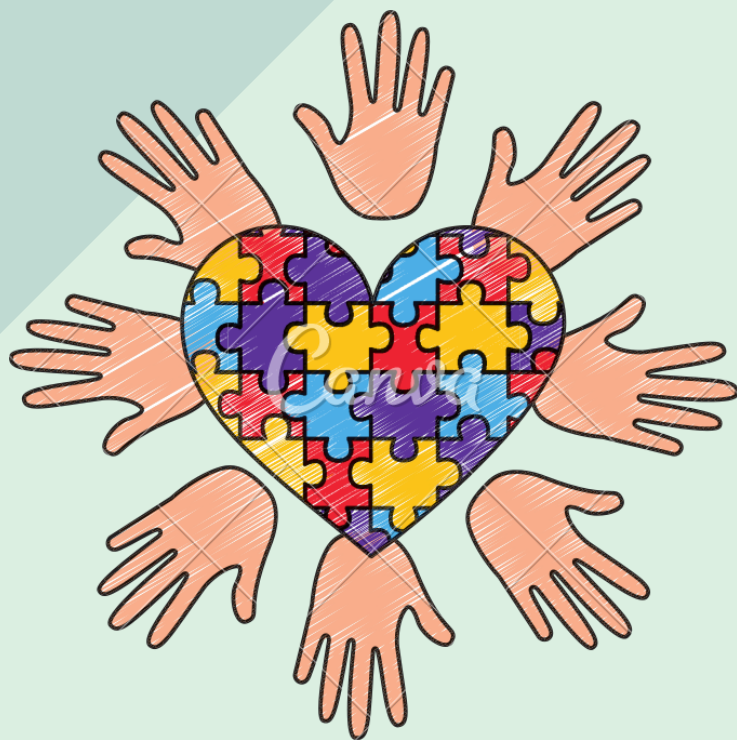


# Información

## para padres con hijos con diagnóstico de Trastorno Espectro Autista

Pamela Figueroa Olave  
Psicóloga PIE



Las persona que presentan el diagnóstico de TEA son un conjunto de alteraciones que afectan al desarrollo infantil. Dichas alteraciones se producen porque existe un trastorno neurológico crónico de base. La forma en la que estas alteraciones se manifiestan varía mucho de un niño a otro, de ahí que se hable de un “espectro” o “continuo de trastornos”, es decir, que existen diferentes maneras en las que los síntomas de este tipo de trastornos aparecen, y la gravedad de los mismos varía de unos casos a otros. Por tanto, el concepto engloba desde casos más graves a casos más leves y de muy buen pronóstico. Además, los TEA son más comunes en niños que en niñas y ocurren por igual en cualquier grupo cultural y social.



Los trastornos se van a presentar principalmente en tres áreas del desarrollo: alteraciones en sus habilidades de comunicación y lenguaje, alteraciones en sus habilidades de interacción social, así como por la presencia de un repertorio muy restringido de intereses y comportamientos, que limitan la variedad de las actividades y de las conductas cotidianas de la persona. En ocasiones, el niño puede presentar también algunas características inusuales, como una gran sensibilidad a algunos estímulos auditivos (sonidos), táctiles (tejidos, texturas...), olfativos e incluso ante diferentes sabores

En la mayoría de los casos, los niños muestran una apariencia física normal, aunque puedan presentar diferentes alteraciones en su comportamiento.

Por ello, hasta que no se van alcanzando determinados momentos característicos del desarrollo, y se observan diferencias, no se perciben las señales de alerta que pueden indicar.



## ¿Cuál es el origen de los TEA?

Existe un componente genético sobre el que pueden actuar factores ambientales para que se desarrollen este tipo de trastornos. Algunos padres, especialmente las madres, suelen pensar que debió ocurrir algo durante el embarazo, el parto, etc. que haya provocado el trastorno, lo cual es incierto. Esto aumenta aún más el nivel de angustia vivenciado por los padres y sus sentimientos de culpabilidad sobre lo ocurrido. En cualquier caso, tiene que quedar claro que lo que le ocurre a los niños que presentan un TEA no es responsabilidad de sus padres, no hubo manera de prevenirlo y, por supuesto, nada tiene que ver con la crianza de los mismos.



# Tópicos sociales sobre los TEA

A pesar de lo mucho que se ha avanzado en los últimos años en el conocimiento sobre los TEA, existen aún muchas creencias erróneas extendidas socialmente sobre las personas que presentan este tipo de trastornos. El autismo es un trastorno particularmente difícil de aceptar desde la perspectiva de los padres, ya que los niños no presentan ninguna característica física que indique una alteración en su desarrollo, y para el resto de las personas, aparentemente, no existe una explicación para su comportamiento.



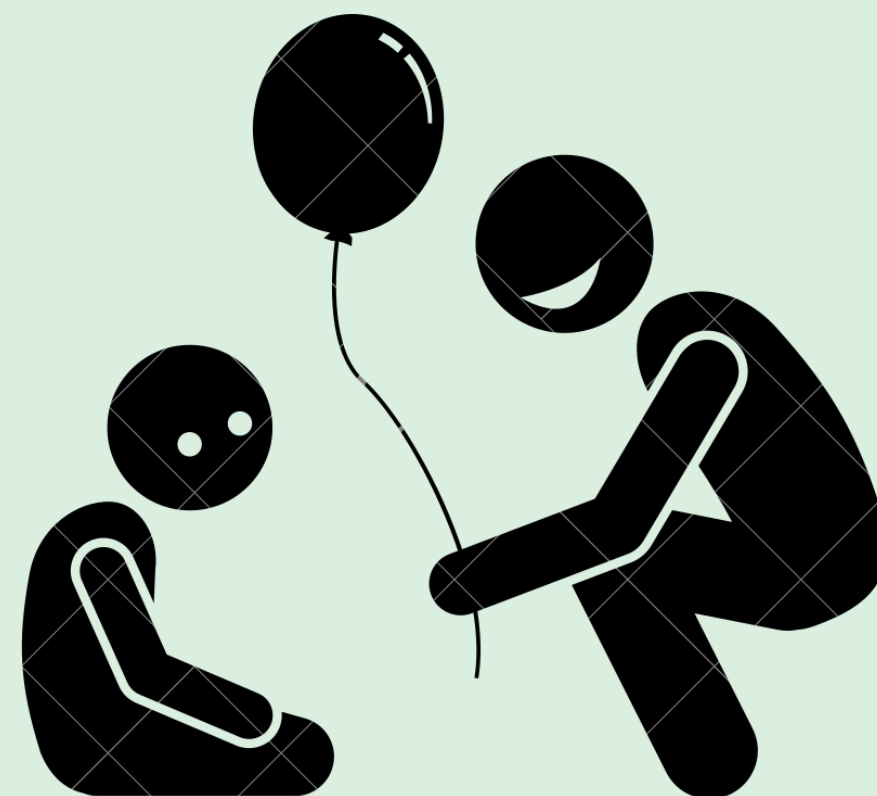
Las ideas erróneas más extendidas sobre los TEA se exponen a continuación.



- Tópico 1: Son así porque sus padres no les quieren o les han maleducado. El autismo es una alteración neurológica crónica que nada tiene que ver con la crianza recibida. Los niños no pueden evitar las conductas que presentan, pero sí podrán modificarse muchas de ellas a través de las intervenciones adecuadas.
- Tópico 2: Todos los niños con TEA tienen discapacidad intelectual. Aunque frecuentemente existen alteraciones cognitivas, algunos niños tienen puntuaciones de cociente intelectual normales y algunos superior a la media. Los niños presentan habilidades extraordinarias en ámbitos como matemática, historia, música y pintura

**Tópico 3: No son capaces de comunicarse, no miran a los ojos, no sonríen ni responden a las muestras de afecto.**

**Las habilidades sociales de los niños con TEA se encuentran afectadas de una manera variable y diferente en cada caso. Algunos niños son diagnosticados tardíamente, en la adolescencia e incluso después, ya que las alteraciones existentes son difíciles de percibir pues pueden presentar un lenguaje y un comportamiento aparentemente adecuado. Asimismo, los niños con TEA presentan dificultades para interpretar y reconocer las emociones en los demás y, a veces, sus expresiones emocionales no se ajustan a las situaciones en las que ocurren y son diferentes a lo socialmente esperado. En cualquier caso, son sensibles a las muestras de cariño, y expresan sus sentimientos, sus preferencias y sus afectos, aunque, en ocasiones, lo hagan de una manera distinta a la del resto de los niños de su edad.**



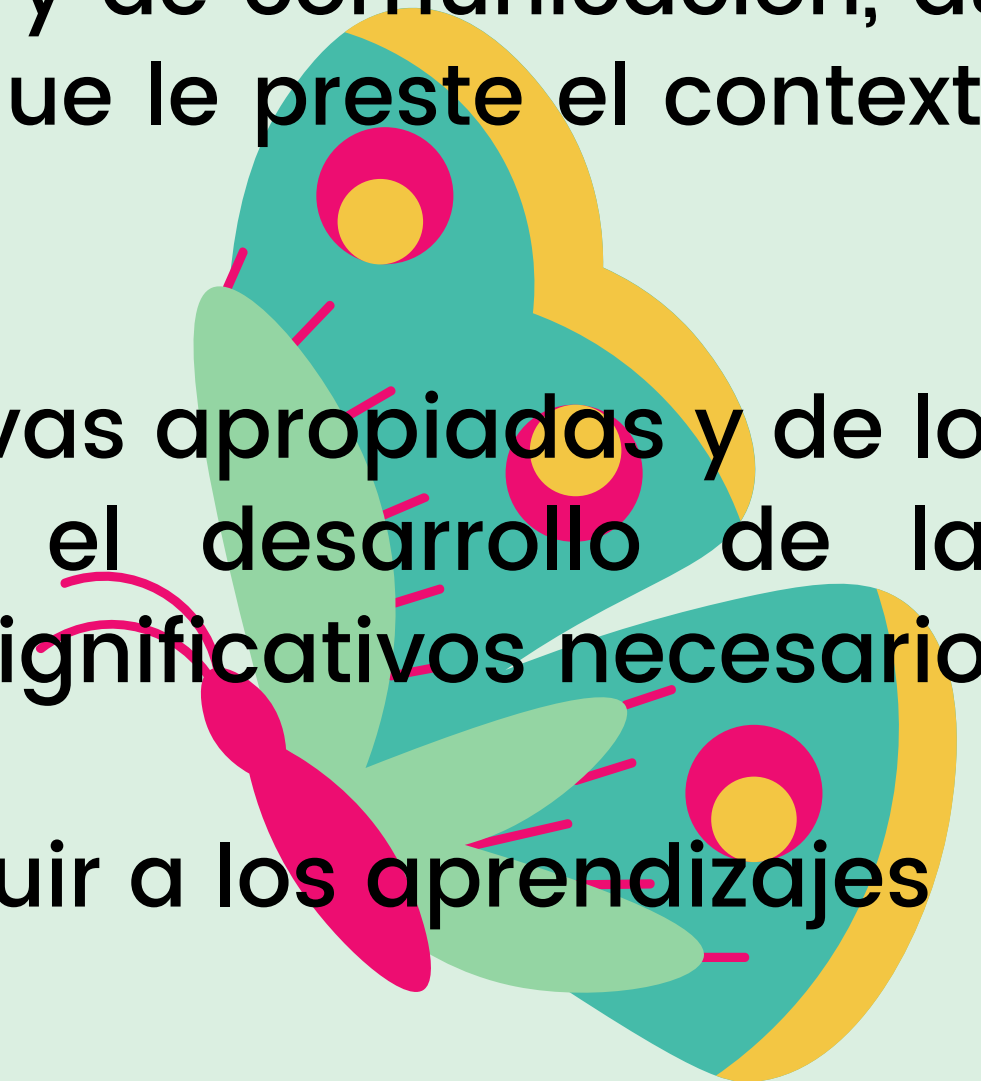
# ¿Cuáles son los factores condicionantes externos e internos que afectan positiva o negativamente el pronóstico?

La evolución o pronóstico de los niños con TEA es muy variable y va a depender de una serie de factores propios de cada uno, como el nivel de funcionamiento cognitivo, la ausencia o presencia de trastornos asociados (alteración orgánica cerebral, epilepsia, anomalías sensoriales...).

El nivel de desarrollo del lenguaje y de las habilidades sociales y de comunicación, así como de otros factores externos, como los apoyos favorables que le preste el contexto familiar, educativo y social.

A pesar de la cronicidad de los TEA, las intervenciones educativas apropiadas y de los apoyos adecuados (individuales y familiares) favorecen el desarrollo de las habilidades de los niños, que pueden conseguir aprendizajes significativos necesarios para su desarrollo personal y su calidad de vida.

La familia debe ser parte activa de las intervenciones y contribuir a los aprendizajes



El camino que les toca recorrer junto a su hijo es un camino duro, a veces no exento de sinsabores, pero también lleno de satisfacciones por los logros de su hijo. A su lado estarán personas que, como ustedes, están en distintas etapas de dicho camino y que les pueden ir guiando sobre el mismo. No dude en buscar el apoyo tanto de los profesionales como de su familia, amigos y otras familias de niños con TEA o de Asociaciones cuyas experiencias les enriquecerán.



## El trato con los profesionales

Durante el proceso diagnóstico y después de recibir el diagnóstico de que su hijo tiene TEA, van a tener que tratar con un gran número de profesionales de distintas ramas y especialidades sanitarias, educativas y sociales, y, en muchos casos, ustedes van a servir de puente de unión y comunicación entre ellos.

Con el tiempo, ustedes se convertirán en expertos en la materia y todo esto les resultará más sencillo, pero, especialmente en los primeros momentos, pueden serles de utilidad las siguientes sugerencias para facilitar la relación y la comunicación con los profesionales que atienden a su hijo:

Comuniquen su nivel de estrés y compartan las situaciones complicadas por las que esta pasando con su hijo.

A pesar de la experiencia del resto de los profesionales, son ustedes los que mejor conocen a sus hijos y tienen información muy valiosa que deben compartir.

Prescindan de ideas preconcebidas derivadas de opiniones recibidas previamente por parte de la familia, o incluso de otros profesionales, expresen abiertamente sus temores y sus dudas.

Muchas veces la información que entregan los profesionales es difícil de entender y asimilar en un principio, es por esto que se recomienda que asista a las entrevistas acompañada para poder recordar toda la información entregada.